



Grainauer Bürgerblatt

Ausgabe: September 2023



Hochbehälter
Christlhütte in
Betrieb
Seite 4

Foto: E. Reinhold

www.gemeinde-grainau.de



Häckselaktion 2023
und Heckenschnitt
Seite 7



Neue Beschilderung
Seite 8



Rückblick auf den
Sommer 2023
ab Seite 9

GEMEINDE GRAINAU

Bürgerblatt mit Dokumentationen aus der Gemeinde Grainau, Am Kurpark 1, 82491 Grainau, Tel.: 08821 / 9818-0, Email: gemeinde@grainau.de

Öffnungszeiten gemeindlicher Einrichtungen



Rathaus

Montag bis Freitag: 08.00 - 12.00 Uhr
 Dienstag und Donnerstag: 14.00 - 17.00 Uhr
 Rathaus Grainau +49 8821 9818 0
www.gemeinde-grainau.de



Wertstoffhof

Mittwoch und Freitag: 16.00 - 18.00 Uhr
 Samstag: 09.30 - 12.00 Uhr
 Abfallberatung +49 8821 751363
 oder +49 8821 751376
www.gemeinde-grainau.de/wertstoffhof-grainau



Zugspitzbad / Winter

Hallenbad

Montag, Mittwoch 14.00 - 21.00 Uhr
 Dienstag, Donnerstag, Freitag 10.00 - 21.00 Uhr
 Samstag, Sonn- und Feiertag 10.00 - 19.00 Uhr

Sauna

Montag, Mittwoch 14.00 - 21.00 Uhr
 Dienstag, Donnerstag, Freitag 12.00 - 21.00 Uhr
 Samstag, Sonn- und Feiertag 12.00 - 19.00 Uhr
 Zugspitzbad Grainau +49 8821 9818 26
www.grainau.de/zugspitzbad



Bücherei

Dienstag: 09.00 - 11.00 Uhr
 und 15.00 - 17.00 Uhr
 Donnerstag: 16.00 - 18.00 Uhr
 Bücherei Grainau +49 8821 9818 63
www.gemeinde-grainau.de/grainau-buecherei



Tourist-Information

Kurhaus:

Montag bis Freitag: 08.30 - 17.30 Uhr
 Samstag/Sonn- und Feiertag: 09.00 - 12.00 Uhr

Untergrainau:

Montag bis Freitag: 08.30 - 12.30 Uhr
 Montag bis Donnerstag: 14.30 - 17.30 Uhr
 Tourist-Information Grainau +49 8821 9818 50

Weitere Informationen unter:

www.grainau.de/tourist-information-grainau

Aus Gründen der besseren Lesbarkeit wird bei Personenbezeichnungen und personenbezogenen Hauptwörtern die männliche Form verwendet. Entsprechende Begriffe gelten im Sinne der Gleichbehandlung grundsätzlich für alle Geschlechter. Die verkürzte Sprachform hat nur redaktionelle Gründe und beinhaltet keine Wertung.

Datenschutzhinweis:

Informationen zur Verarbeitung personenbezogener Daten sind einsehbar unter: <https://www.gemeinde-grainau.de/informationspflicht-gemeinde-grainau>

Wichtige Telefonnummern öffentlicher Einrichtungen



Notruf

Notrufzentrale 112
 Polizeinotruf 110
 Ärztlicher Bereitschaftsdienst 116 117

Notfallnummern

Polizeiinspektion +49 8821 9170
 Krisendienst Psychiatrie +49 180 655 3000
 Kinder- & Jugendtelefon +49 800 111 0333
 Giftnotruf +49 89 19240
 Ev. Telefonseelsorge +49 800 111 0111
 Kath. Telefonseelsorge +49 800 111 0222
 Sucht- & Drogen-Hotline +49 180 531 3031

In Krankheitsfällen

Klinikum Ga.-Pa. +49 8821 770
 Gemeinschaftspr. Dr. Bezzel/Wilsch +49 8821 8864
 Zahnarztpraxis Dr. Becker +49 8821 81338
 Zugspitz-Apotheke +49 8821 8832



Kinder/Jugend

Kindergarten Grainau +49 8821 81899
 Großtagespflege (GTP) +49 8821 96 62 222
 Grundschule Grainau +49 8821 8729



Kirchen

Katholisches Pfarramt +49 8821 8805
 Evangelisches Pfarramt +49 8821 95230



Behörden

Amtsgericht Ga.-Pa. +49 8821 9280
 Agentur für Arbeit +49 800 4 5555 00
 Abfallwirtschaftsberatung +49 8821 751-376
 oder +49 8821 751-363
 Finanzamt Ga.-Pa. +49 8821 7000
 Gesundheitsamt Ga.-Pa. +49 8821 751 500
 Jugendamt Ga.-Pa. +49 8821 751 256
 KFZ-Zulassung/Führerscheinstelle +49 8821 751 367
 Landratsamt Ga.-Pa. +49 8821 751 1
 Sozialamt Ga.-Pa. +49 8821 751 251
 TÜV Bayern +49 8821 7819916



Impressum

Herausgeber: Gemeinde Grainau, Am Kurpark 1, 82491 Grainau, V.i.S.d.P.: 1. Bürgermeister S. Märkl
 Redaktion: Eva Reindl, Gemeinde Grainau, reindl@grainau.de
 Redaktionsschluss: 20.09.2023
 Bild-, Diagramm und Textrechte: Gemeinde Grainau
 Autoren/Fotografen: Eva Reindl (ER), o. siehe Artikel
 Titelbild: Grainauer Zugspitzbad - Eva Reindl,
 Vereine - siehe Angaben bei Artikel
 Verteilung: An alle Haushalte in Grainau
 Kostenlos frei Haus / Auflage: 1720
 Druck: Druckerei Weixler GmbH, Kleppergasse 16, 82487 Oberammergau, PDF-Datei unter www.gemeinde-grainau.de



1. Bürgermeister Stephan Märkl

Foto: ER

Sehr geehrte Leserinnen und Leser des Grainauer Bürgerblattes!

Ein ereignisreicher Sommer ist zu Ende und ein wunderbarer Herbst steht bevor. Viele Gäste verbrachten auch dieses Jahr wieder ihren Urlaub hier bei uns im Zugspitzdorf. Allen Vermietern, Gastronomen und Gewerbetreibenden und natürlich auch allen Grainauerinnen und Grainauern ein herzliches Dankeschön, dass Sie unsere Gäste wieder so herzlich willkommen geheißen haben.

Erfreulich gibt es aus dem Zugspitzbad zu berichten: Nicht nur feierten diesen Juli 1550 Gäste das 50-jährige Jubiläum, sondern die Freibadesaison schloss mit einem Rekordergebnis ab. Über 54 000 Besucher alleine in der Freibadesaison von Anfang Juni bis Mitte September besuchten das Schwimmbad. Dies übertrifft alle bisherigen Sommersaisonen. Und dies, obwohl die Eintrittspreise wegen der steigenden Energiekosten angehoben worden waren. Ebenso rekordverdächtig ist, dass diesen Sommer keine großen Unfälle oder Verletzten im Schwimmbad zu verzeichnen waren.

Das Team im Zugspitzbad ist momentan sehr gut aufgestellt und blieb zum Glück vom Personal-

mangel verschont. Auch die neue Gastronomie im Kiosk fand großen Anklang bei den Besuchern.

Alle Mitarbeiterinnen und Mitarbeiter des Zugspitzbades freuen sich auf die Hallenbadsaison und Ihren Besuch!

Ihnen allen eine schöne Herbstzeit

Herzlichst

Ihr

Stephan Märkl

1. Bürgermeister

Inhaltsverzeichnis

Aus dem Rathaus

Trinkwasserversorgung in Grainau	Seite	4
Aktuelles aus dem Personalbüro	ab Seite	5
Wussten Sie schon,...	Seite	6
Heckenschnitt im Herbst	Seite	7
Häckselaktion 2023	Seite	7
Neue Hinweisschilder	Seite	8
Straßen und Wegearbeiten	Seite	8
Bunte Bilder eines Sommers	ab Seite	9

Aus dem Dorfleben

Grainauer Veranstaltungen Herbst 2023	Seite	12
Willkommen in der Grundschule Grainau	Seite	12

Trinkwasserversorgung in Grainau

Hochbehälter an der Christlhütte ist in Betrieb



Wassermeister Andreas Huber am Leitsystem für alle Anlagen der Trinkwasserversorgung

Die Arbeiten am Neubau des Trinkwasser-Hochbehälters an der Christlhütte sind abgeschlossen und der Betrieb wurde aufgenommen. Dieser Bau war notwendig geworden, da der Vorgänger mit einem Fassungsvermögen von 600 Kubikmetern Wasser nicht mehr den Anforderungen entsprach. Der Spitzenverbrauch in der Gemeinde in der Hochsaison liegt bei 2 000 Kubikmetern pro Tag. Daher entschloss man sich 2019 diesen neuen Behälter zu bauen. Die neue Anlage verfügt über zwei Kammern mit je 1000 Kubikmetern.



Eine Kammer des neuen Hochbehälters

Die Gemeinde Grainau blickt bereits auf eine 130-jährige eigenständige Trinkwasserversorgung zurück. 1893/94 stellten die beiden Gemeinden Ober- und Untergrainau eine eigene Wasserversorgung. Für Obergrainau fasste man die Quellen an der Brand und für Untergrainau oberhalb der Tennishallen für die Wassergewinnung zusammen. 1902 wurde die Wasserleitung nach Hammersbach erweitert. Elf Jahre später baute Obergrainau an der Neuneralm einen 100 Kubikmeter fassenden Trinkwasserbehälter. Als die „Christlhütten-Quellen“ 1954-56 gefasst und der Hochbehälter erstellt wurde,

schlossen sich Ober- und Untergrainau zur gemeinsamen Wasserversorgung zusammen. 2006 wird der Brunnen II im Unterwald in Betrieb genommen und somit erfolgt die Versorgung Grainaus mit Trinkwasser ausschließlich aus diesem Brunnen.

Die Zusammenarbeit mit den Gemeindewerken Garmisch-Partenkirchen läuft zu dieser Zeit bereits. Im Dezember 2010 erfolgt ein erster Probelauf zur Trinkwasserversorgung von Garmisch-Partenkirchen, um im Januar 2011 ans Netz zu gehen.

Seit Anfang Juli 2016 wird die Gemeinde Farchant ebenso mit Trinkwasser aus den Brunnen im Unterwald versorgt. Wassermeister Andreas Huber sowie die Mitarbeiter im Wasserwerk Markus Grasegger und Julian Wiedmann sind für das Leitsystem aller Anlagen, die technische Betriebsführung sowie für die Trinkwasserversorgung von Grainau verantwortlich.

Technische Daten und Anlagen

Die gesamte Trinkwasser-Anlage umfasst vier Brunnen, zwei Hochbehälter, eine automatische Notstromanlage sowie diverse Schächte auf dem gemeindlichen Gebiet. In Grainau gibt es 1 054 Haus-Anschlüsse, 30 km Hauptleitung, 150 Hydranten und 600 Hauptschieber.

Die Brunnen fördern 3,5 Millionen Kubikmeter Wasser im Jahr, wovon 360 000 Kubikmeter auf Grainau entfallen.

Vom Hochbehälter „Christlhütte“ wird mit einer Pumpanlage der Hochbehälter „Eibsee“ gefüllt. Dieser Behälter versorgt die Anlieger am und rund um den Eibsee, sowie die Anlagen auf der Zugspitze.

Qualität des Trinkwassers

Das Trinkwasser wird bis aus einer Tiefe von 120 Metern entnommen und wird vollkommen zusatzfrei und ungechlort verteilt. Das Wasser entspricht den strengen Vorschriften der Trinkwasserverordnung und wird entsprechend einmal monatlich an unterschiedlichen Stellen und einmal jährlich gesamt geprüft. Durch die in der Trinkwasserverordnung festgelegten mikrobiologischen Untersuchungen wird eine einwandfreie Qualität des Trinkwassers in Bezug auf Krankheitserreger sichergestellt.

Nach den Vorgaben der Mineral- und Tafelwasserverordnung ist unser Trinkwasser für die Zubereitung von Säuglings- und Krankennahrung sowie für natriumarme Ernährung ebenfalls geeignet. Die gesamten Ergebnisse können unter www.gemeinde-grainau.de/versorgung eingesehen werden.

Foto/Text: ER

Aktuelles aus dem „Personalbüro“ der Gemeinde

Wir begrüßen neue Mitarbeiter...



Bild v. links: Martin Ostler und Veronika Grasegger

Foto: ER

... im Bau- und Ordnungsamt

Martin Ostler ist seit 01.08.2023 Leiter des Bau- und Ordnungsamtes und tritt die Nachfolge von Simon Kriner an. Bei allen Fragen rund ums Bauen, Straßen oder auch Themem die das Ordnungsamt betreffen, hilft Ihnen Herr Ostler weiter. Gerne können Sie auch einen Termin mit ihm vereinbaren. Erreichbar ist er telefonisch unter 9818-12 oder per Mail unter bauamt@grainau.de

ER

... in der Kassenverwaltung

Veronika Grasegger ist seit dem 01.09.2023 neu als Kassenverwalterin im Rathaus beschäftigt. Sie übernimmt von Franziska Wohlketter während der Elternzeit, die Leitung der gemeindlichen Kasse. Bei allen Fragen rund ums Bezahlen hilft Ihnen Frau Grasegger gerne weiter. Sie ist telefonisch erreichbar unter 9818-17 oder per Mail unter kasse@grainau.de

ER

Glückwunsche zur bestandenen Prüfung



Bürgermeister Stephan Märkl (l.) und Geschäftsleiter Anton Pfanzer (r.) gratulierten **Melissa Apel** zur bestandenen Abschlussprüfung im Ausbildungsberuf zur Verwaltungsfachangestellten. Melissa Apel wird künftig das Team in

der Tourist-Information unterstützen. Schwerpunktmäßig kümmert sie sich um Veranstaltungen und um die sozialen Medien. Sollten Sie Fragen rund um Veranstaltungen haben, so ist sie telefonisch unter 9818-50 zu erreichen oder per Mail unter info@grainau.de.

Foto: RED/Text: ER

Verabschiedung in den wohlverdienten Ruhestand



Bürgermeister Stephan Märkl (r.), Geschäftsleiter Anton Pfanzer (l.) und Leiterin der Tourist-Information Anja Eder (2.v.l.) verabschiedete **Gabriele Schön** Ende Juni bei strahlendem Wetter in den wohlverdienten Ruhestand. Frau Schön fing am 13.10.1997 im ehemaligen Verkehrsamt der Kurverwaltung als Counterkraft an. Unzählige Tipps zu Ausflügen, Wanderungen und Aktivitäten gab sie an Urlauber während dieser Zeit weiter.

Frau Schön war unter anderem auch Mitinitiatorin des „Kinder-Waxlweges“ jetziger „sagenhafter Bergwald“. Die letzten Jahre half sie Vermietern bei der Handhabung des Meldesystemes. „Durch ihre immer stetig freundliche, ruhige und hilfsbereite Art verliert die Tourist-Information eine kompetente Mitarbeiterin“, verabschiedete Bürgermeister Märkl Frau Schön in den Ruhestand. Für die kommende Zeit wünschten alle Anwesenden ihr alles erdenklich Gute und natürlich viel Gesundheit.

Ebenso wurde **Monika Heim** in den Ruhestand verabschiedet. Frau Heim begann ihre Tätigkeit am 01.04.86 in der gemeindlichen Kasse. Mit viel Akribie führte sie ihre Tätigkeit aus. Im Hauptamt war Frau Heim bis zum Schluss unter anderem für Versicherungsfälle, Darlehensverwaltung sowie das Vertragswesen und vieles mehr zuständig. Stephan Märkl und Anton Pfanzer betonten, dass sie mit Frau Heim eine kompetente, fleißige und zuverlässige Mitarbeiterin verlieren. Für die kommende Zeit wünschten sie ihr viel Gesundheit und alles Gute.

Foto/Text: ER

Aktuelles aus dem „Personalbüro“ der Gemeinde

25jähriges Betriebsjubiläum



Auf ein Vierteljahrhundert in ein und demselben Betrieb kann **Martin Köberling** (M.) zurückblicken. Herr Köberling ist seit Juni 1998 im gemeindlichen Bauhof tätig. Bürgermeister Märkl (r.) bedankte sich mit den Worten: „Dies ist in der heutigen Zeit nicht mehr selbstverständlich und die Gemeinde ist froh, so einen zuverlässigen Mitarbeiter in seinen Reihen zu zählen.“ Josef Keller (l.), Bauhofleiter, bedankte sich ebenso bei Martin Köberling für seine Verbundenheit und sein tatkräftiges Engagement und freut sich auf die weitere Zusammenarbeit im gemeindlichen Bauhof.

Foto/Text: ER

Ein Vierteljahrhundert im Dienst der Öffentlichkeit



Kathrin Weih trat ihre Ausbildung am 01.09.1998 zur Verwaltungswirtin bei der Marktgemeinde Garmisch-Partenkirchen an. Nach ihrer Ausbildung arbeitete sie im Bauamt mit dem Schwerpunkt Bauaufsicht. Seit 01.10.2022 ist Frau Weih für das Grainauer Bauamt tätig und ist hier für alle anfallenden Tätigkeiten zuständig. Gerne ist sie bei allen Fragen rund ums Bauen behilflich. Erreichbar ist Kathrin Weih telefonisch unter 9818-16 oder per Mail unter bauamt@grainau.de

Blid v. l.: Stephan Märkl, Kathrin Weih und Anton Pfanzerlter Foto/Text: ER

Wussten Sie schon, ...

... dass das Zugspitzbad ein neues Logo hat?

Anlässlich „50 Jahre Zugspitzbad“ wirbt das Bad mit einem neuen Logo. Dies ist dem Logo der Tourist-Information für Grainau angepasst worden.

ER



... dass das Zugspitzbad für Reparaturarbeiten schließt?

Wie bereits in den vergangenen Jahren werden im Zugspitzbad im November notwendige Reparatur- und Wartungsarbeiten durchgeführt. Daher ist das Bad vom **06.11. bis einschließlich 26.11.2023** geschlossen. Weitere Informationen zu den Öffnungszeiten und Sonderaktionen finden Sie unter www.grainau.de/zugspitzbad

ER

... dass im Oktober wieder eine Problemüllsammlung stattfindet?

Am Samstag, **14. Oktober 2023**, findet von 13.00 - 15.30 Uhr am Schwimmbad Parkplatz in Grainau eine Sammlung schadstoffhaltiger Abfälle aus Haushaltungen statt.

Zu beachten ist, dass schadstoffhaltige Abfälle nur in gegenbruch- und auslaufgesicherten Behältnissen zur Sammelstelle angeliefert werden dürfen.

ER

... dass das Bürgerbüro aufgrund der Wahlen zusätzlich öffnet?

Aufgrund der Landtags- und Bezirkstagswahlen hat das Bürgerbüro zusätzlich **am Freitag, 6.10.23, von 13-15 Uhr und am Samstag, 7.10.23, von 10-12 Uhr** geöffnet. Hier können Sie Wahlscheinanträge abgeben und Ihre Wahlunterlagen abholen. Weiter Informationen dazu auf unserer Homepage unter www.gemeinde-grainau.de/wahlen

ER

Heckenschnitt im Herbst

Hecken nicht über zwei Meter

In den letzten Wochen erhielten viele Grundstückseigentümer Briefe durch das Ordnungsamt, mit der Aufforderung alle Bäume, Sträucher und Hecken bis auf die Grundstücksgrenze zurückzuschneiden. Dies ist nicht nur im bayerischen Straßen- und Wegegesetz festgelegt, sondern auch in der Ortsgestaltungssatzung der Gemeinde. Diese gibt vor, dass Hecken innerhalb der Grundstücke eine Höhe von 2 Meter nicht überschreiten dürfen. Gemessen wird dies an öffentlichen Verkehrsflächen ab der Fahrbahnoberkante. Im Interesse Aller, insbesondere unserer Kinder, Kinderwagen- und Rollstuhlfahrer bitten wir Sie dies zu beachten und Ihrer Pflicht nachzukommen.

Sichtachse freischneiden

Gleichzeitig ist auf die „Sichtachsen“ zu achten. Die Sichtachse ist für den gemeindlichen Winter-, Streu- und Kehrdienst wichtig, denn die Fahrzeughenker müssen hier ein freies Blickfeld haben.

Gerade Äste von Sträuchern und Bäumen hängen weit in die Wege und Straßen hinein. Ein freie Sichtachse ist aber nur dann gewährleistet, wenn der hereinhängende Bewuchs bei Gehwegen auf 2,50 Meter und bei Straßen bis in eine Höhe von 4 Metern zurück geschnitten ist.

Hier ermöglichen Sie es, gerade jetzt zur Winterzeit, dass jederzeit die Räum- und Sträudienste problemlos fahren können. Der Winterdienst kann und wird nur da räumen, wo er problemlos fahren kann. Daher ist es auch im Interesse aller, dass ein Rückschnitt an den betroffenen Stellen stattfindet.

Wohin mit dem Hecken- und Baumschnitt?

Der Abschnitt von Hecken und Bäumen eignet sich zum Häckseln bei der gemeindlichen Aktion. Ebenso können Sie den Abschnitt, sollte er sich nicht zum Häckseln eignen, bis Ende November kostenlos am Wertstoffhof abgeben.

Kostenlose Abgabe von Grüngut

In den Monaten **Oktober/November** kann Grüngut wie Baum- und Strauchschnitt, Balkonblumen samt Pflanz- bzw. Blumenerde sowie Laub (kein Gras- und Rasenschnitt) zu den Öffnungszeiten am Wertstoffhof kostenfrei angeliefert werden. Die Anlieferungen sind auf bis zu 3 cbm pro Gartengrundstück und Sammelaktion begrenzt. Der angelieferte Gehölzschnitt sollte eine Länge von 1 m und einen Durchmesser von 10 cm nicht überschreiten. Für weitere Auskünfte stehen die Abfallberater (Tel. 08821 / 751 363 oder 751 376) zur Verfügung.

ER

Häckselaktion 2023



Herbstzeit ist Aufräumzeit im Garten

Foto: ER

Wie bereits in den vergangenen Jahren, findet auch heuer wieder eine gemeindliche Häckselaktion statt. Die Mitarbeiter des Bauhofes werden ab dem

18. Oktober 2023

bei den Anwesen vorbeikommen, von denen sich die Eigentümer rechtzeitig bei der Gemeinde gemeldet haben. Sie können sich entweder telefonisch unter 98180 oder per Mail unter gemeinde@grainau.de anmelden. Bitte geben Sie hier Ihren Namen, Straße mit Hausnummer wo das Häckselgut abgeholt werden soll und die Telefonnummer unter der wir Sie an diesem Tag erreichen können an.

Bitte beachten Sie:

- Pro Gartengrundstück wird nicht mehr als maximal 3 cbm Häckselgut entsorgt.
- Gehäcksel werden Baum- und Strauchschnitt
- Der Gehölzschnitt sollte nicht zu kurz sein.
- Es wird nicht vor Ort gehäcksel, sondern der Schnitt wird aufgeladen und mitgenommen.
- Platzieren Sie das Häckselgut so, dass dies mit dem Radlader gut zu erreichen ist und nicht in der Mitte Ihres Grundstücks liegt.
- Das Häckselgut muss ab Mittwoch, 18. Oktober 2023 morgens 7.00 Uhr, zum Abholen bereit liegen.
- Eine persönliche Anwesenheit während der Arbeiten ist nicht erforderlich.

Sollten Sie noch Fragen haben, so können Sie uns gerne telefonisch zu den Öffnungszeiten des Rathauses unter 98180 erreichen.

ER

Sofort erledigen:
Anmeldung
zur Häckselaktion 2023
unter 98180 oder
gemeinde@grainau.de

Grainau erhält neue Hinweisschilder

Leaderprogramm ermöglicht einheitliche Schilder im Landkreis



Die neuen einheitlichen Hinweisschilder in Grainau

Das Leader-Projekt „Beschilderungssystem für Wander- und Spazierwege im Landkreis“ endet im Dezember diesen Jahres. Die Gemeinde Grainau ist Teil dieses Projektes und nach und nach werden im Gemeindegebiet alle Hinweisschilder angebracht bzw. ausgetauscht. Dies soll in der Wegebeschilderung innerhalb der Zugspitz Region und zu den Nachbarregionen (Weilheim-Schongau, Bad Tölz - Wolfratshaus, Tirol) die Lücken schließen, um ein einheitliches System mit Wiedererkennungswert zu installieren. Es erfolgt ein wichtiger Lückenschluss zwischen den bereits bestehenden Beschilderungssystemen, gleichen Standards, in der Alpenwelt Karwendel und den Ammergauer Alpen. Es entsteht erstmals eine durchgehend einheitliche Wanderwegebeschilderung für das gesamte Gebiet der Zugspitz Region im Landkreis Garmisch-Partenkirchen. Durch die Umsetzung der einheitlichen Beschilderung erfolgt auch eine Art der Besucherlenkung, um sensible Naturräume vor Betretung zu schützen.

Welche Ziele werden dadurch verfolgt?

- Ein zeitgemäßes, langlebiges, nachhaltiges, einheitliches und leicht verständliches Beschilderungssystem
- Reduzierung der Schilderzahl
- Moderne Besucherlenkung
- Umweltbildung durch Themenwege (Kulturlandschaft, Alm, Moor usw.) für alle Ziel- und Anspruchsgruppen
- Schaffung der Voraussetzung für eine Wege-Zertifizierung
- Gäste und Bevölkerung zur Aktivität motivieren (Gesundheitstourismus / Prävention)

Das geplante Wegenetz zieht sich über das gesamte Blaue Land, das Zugspitzland sowie die Gemeinden Garmisch-Partenkirchen und Grainau und verbindet nun alle Gemein-

den der Zugspitz Region miteinander in einem einheitlichen Wandersystem. Einbettung in die bestehenden umliegenden Systeme Richtung der Landkreise Weilheim-Schongau bzw. Bad Tölz-Wolfratshausen und Richtung Tirol zum Seefeldler Plateau und in das Außerfern.

Anhand der umfangreichen Digitalisierung und der daraus entstehenden Datenbank können diese Daten für die Beschilderungspflege des bestehenden Systems aber auch für zukünftige Beschilderung genutzt werden und für weitere Projekte, welche die Datenbank der Wander- und Spazierwege als Datengrundlage benötigen.

Kosten und Instandhaltung

Die Kosten für die Schilder, Installation und Aufstellung werden mit 60% durch das Leader-Projekt gefördert.

Die laufenden Pflege- und Instandhaltungsmaßnahmen werden durch die Gemeinde getragen.

Foto/Text: ER

Straßen- und Wegearbeiten



Eine notwendig gewordene neue Asphaltdeckschicht in Kaltbauweise erhielten diesen Sommer der Höhenrainweg, der Nelkenweg sowie Teile des Schwarzenkopfweges und der Zugspitzstraße. Links abgebildet sind die Arbeiten an der Zugspitzstraße.

Foto/Text: ER



Eine neue Stein-Einfassung und eine teilweise neue Deckschicht bekamen die Wege im Kurpark.

Dies war notwendig geworden, da durch Absenkungen an mehreren Stellen die Wege nicht mehr begehbar waren.

Foto/Text: ER

Bunte Bilder eines Sommers voller Ereignisse

Juli

Gemeinde ehrt erfolgreiche Sportler | 01.07.23



Von links: 1. Bürgermeister Stephan Märkl, Niklas Bachsleiter, Lea Zimmermann und Hanna Kebinger

Saison erreicht Hanna bei der Heim-Weltmeisterschaft in Oberhof. Dort belegte sie mit der deutschen Damen-Biathlonstaffel den 2. Platz und holte somit WM-Silber. Dies schloss die bis dahin bereits erfolgreiche Saison ab. Im Gesamtweltcup platzierte sie sich auf Rang 25 und startet aus einer hervorragenden Position in die kommende Saison. Im Rahmen eines Heimatabends und im Beisein der Familien, Freunde und rund 750 Gästen trugen sich die Drei in das Goldene Buch der Gemeinde Grainau ein.

Foto/Text: ER

Am 1. Juli ehrte Bürgermeister Märkl drei äußerst erfolgreiche junge Sportlerinnen und Sportler aus Grainau.

Niklas Bachsleiter, Skicross, absolvierte in den letzten Jahren nicht nur 34 Weltcupstarts, wobei er es zweimal aufs Podium schaffte, sondern war 2022. mit der Deutschen Mannschaft bei den Olympischen Winterspielen in Peking. In der Wintersaison 22/23 erreichte er einen hervorragenden 11. Platz in der Skicross-Weltcupwertung.

Lea Zimmermann erreichte bei der Biathlon-Jugend-WM in Kasachstan mit der deutschen Staffel den Jugend-Weltmeistertitel.

Hanna Kebinger, Biathletin im Damen A-Kader im Deutschen Skiverband, blickte auf einen wirklich hervorragenden Winter zurück. Den Höhepunkt in der vergangenen

Sommerzauber - ein Dorf feiert | 08.07.23



Die Geschäftswelt von Grainau lud ein und alle kamen. Ab 15 Uhr flanierte man auf der Waxensteinstraße und staunte über das vielfältige Angebot. Der Kurpark wurde kurzerhand zu einem riesigen Biergarten und hier feierte man bis in die Nacht.

„Gerne wieder!“, so konnte man es von vielen Besuchern auf dem Fest hören.

Bild links: Der Kurpark als großer Biergarten

Foto/Text: ER

Tag der offenen Tür bei der Freiwilligen Feuerwehr Grainau | 16.07.23



Bei strahlendem Sommerwetter präsentierte sich die Freiwillige Feuerwehr Grainau. Am Tag der offenen Tür fanden historische Übungen genauso statt, wie ein eindrucksvoller Zimmerbrand, der in Echtzeit gelöscht wurde. Rund 800 Besucher folgten der Einladung und erlebten einen Tag voller Ereignisse, denn hier konnten sogar die Kleinsten bei Feuerlöschübungen Hand anlegen. Musikalisch und kulinarisch war ebenso viel geboten und so zog die Vorstandschaft der Freiwilligen Feuerwehr eine durchwegs positive Bilanz des Tages.

Bild links: Historischer Löschzug im Einsatz

Foto/Text: ER

Bunte Bilder eines Sommers voller Ereignisse

Juli

50 Jahre Zugspitzbad - Tag der offenen Tür bei der Gemeinde | 23.07.2023



Bei strahlendem Sonnenschein eröffnete Bürgermeister Märkl die Feierlichkeiten im Zugspitzbad. Rund 1 550 Besucher kamen an diesem Tag in das Bad. Viele nahmen an dem vielseitigen Rahmenprogramm teil. Nicht nur konnte man, wie unten aufgeführt, den Bauhof, Räumlichkeiten des Kindergartens, Technikräume im Bad und viele mehr besichtigen, sondern es gab auch erstmals eine Führung durch den neuen Trinkwasser-Hochbehälter an der Christlhütte. „Rückblickend war es ein rundum gelungener und ereignisreicher Tag!“, resümierten nicht nur die Organisatoren, sondern alle Mitwirkenden und Gäste.

Diese Seite Fotos/Texte: ER



An diesem Tag konnte man hautnah den gemeindlichen Fuhrpark und das Bauhofgelände erkunden. Die Mitarbeiter erklärten den Besuchern alles Wissenswerte.



Hanni Grasegger (M), Leiter des Zugspitzbades, führte viele Interessierte durch das Bad. Hier zu sehen eine Gruppe bei der Besichtigung der Technikräume.



Monika Wohl (l.) und Anna Weißmann (r.) präsentieren zusammen mit der Leiterin des Kindergartens, Sylvia Köberling (M.) die neuen Räumlichkeiten im Container.



Ein Besuchermagnet: Die Grainauer Eibseenixen des Sportclub Eibsee Grainau zeigten in einem abwechslungsreichen Kurzprogramm ihr Können.



Hansi Reiser (r.) zeigte zusammen mit Direktorin Petra Anschütz (2.v.r.) die Umsetzung der zahlreichen Brandschutzmaßnahmen an der Schule und Turnhalle.



Der Nachwuchs der Grainauer Wasserwacht trat in voller Stärke an. Eindrucksvoll zeigte die Jugend die bereits erworbenen Fähigkeiten bei Rettungsübungen.



Onni Rebholz, Architektin und Stadtplanerin, stellt im Rahmen des ISEK-Programmes die Ergebnisse anhand einer Plakat-Präsentation vor.



Vormittags unterhielten die Musikanten der Grainauer Musikkapelle die zahlreichen Gäste. Nachmittags übernahmen dies die „D'Noagalzuzla“.

Juli

Eis zum Abschluss des Schuljahres | 28.07.2023



207 Kinder freuten sich über eine Kugel Eis zum Abschluss des Schuljahres. Die Jugendbeauftragten Korbinian Glatz und Ilkkan Karatas organisierten auch dieses Jahr wieder diese Aktion, welche großen Anklang fand.

Der Eiswagen des Eiscafé Venezia fuhr nach dem Musikpavillon noch in den Kindergarten und die KiTa-Kinder besuchten die Eisdiele mit Ihren Betreuern. *Foto/ RED Text: ER*

August

Heimatabend, Spielmobil und Musikfest der Musikkapelle Grainau



Für jeden bot der August etwas an Veranstaltungen.

Unter dem Motto „**Ein Tag für Kinder**“ konnten die Kleinsten am 8. August den ganzen Tag über spielen, basteln und toben. Dafür kam das Spielmobil nach Grainau. Abgerundet wurde es durch eine Aufführung von Bauer Sepp's Märchenbühne

Gut besucht war der **Heimatabend** im August, den der Volkstrachtenverein D'Höllentaler organisierte.

Am 15.08.23 lud die Musikkapelle Grainau zu ihrem traditionellen Musikfest

in den Pavillon ein. Bei guter Musik und toller Stimmung feierte man bis in die späten Abendstunden. *Foto/Text: ER*

„100 Jahre LOWA“ | 25.-27.08.23



Bereits am Eingang zum Gelände empfing ein riesiger Lowaschuh die Gäste

Bereits am Eingang zum Gelände empfing ein riesiger Lowaschuh die Gäste. Der Eisplatz fungierte als offene Bühne für Shows und Expertengespräche. Andi Christl und Marco Wanke führten bis Sonntagmittag durch das Programm.



Die Grainauer Musikkapelle eröffnet den Festabend

Lowa feierte seinen 100. Geburtstag in Grainau und lud alle Interessierten dazu ein. Drei Tage war ein buntes und vielseitiges Programm für Jung und Alt geboten.

an die Holledauer Musikanten.

Die Jubiläumsparty am Samstagabend gestalteten die DaRookies mit einer einzigartigen Breakdance-Show.



„Men in Blech“ am Samstagabend im Musikpavillon

Am Freitag eröffnete um 18 Uhr die Musikkapelle Grainau die Feierlichkeiten und übergaben dann



Anschließend übernahm die Formation „Men in Blech“ die Bühne und übergab diese dann an die Bayern 3 Band. DJ Tonic rundete den Abend ab.

Trotz des durchwachsenen Wetters kamen unzählige Gäste aus Nah und Fern und feierten dieses Jubiläum mit. *Fotos/Text: ER*

Andi Christl schulterte am Sonntag zum Abschluss der Veranstaltung noch einen „kleinen“ Rucksack

Veranstaltungen Herbst 2023

Oktober 2023

- Di. 03. 17 Uhr, **Kleine Nachtmusik**, Kurhaus, Saal Waxenstein
- Mi. 04. 20 Uhr, **Bauerntheater „Wer ist da schwanger?“**, Kurhaus, Saal Waxenstein
- Sa. 07. 9.30 Uhr, **Bergsportfest**, Sportclub
- So. 08. 6.30 Uhr, **Bittgang nach Ettal**
08-18 Uhr **Landtags- und Bezirkstagswahl**, Kurhaus Grainau
- Mi. 11. 17 Uhr, **Kleine Nachtmusik**, Kurhaus, Saal Waxenstein
- Sa. 14. 13 Uhr, **Kirchweih- und Gästeschießen** mit Kleinkaliber, Neuneralm, Schützengesellschaft
19.30 Uhr, **Herbstsingen der Singgemeinschaft Hammersbach-Grainau**, Kurhaus, Saal Waxenstein
- So. 15. 12 Uhr, **Kirchweihschießen** mit Kleinkaliber, Neuneralm, Schützengesellschaft
- Mi. 18. 19 Uhr, **Plattl-Schnupperkurs**, Kurhaus, Saal Waxenstein
- Do. 19. 10 Uhr, **Alphorn Schnupperkurs**, Kurhaus, Saal Waxenstein, Anmeldung Tourist-Information
25. Mi. 17 Uhr, **Kleine Nachtmusik**, Kurhaus, Saal Waxenstein
- So. 29. 8 Uhr, **42. Eibsee-Herbstlauf**, Sportclub

November 2023

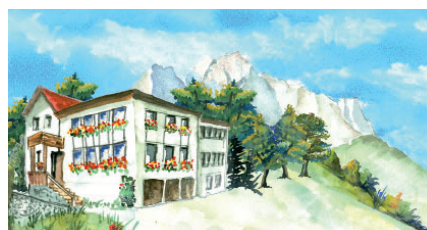
- Sa. 04. ab 8 Uhr, **Altpapiersammlung**

- Mo. 06. bis 26. **Zugspitzbad** geschlossen
- Fr. 10. bis So., **Anfangsschießen der Schützengesellschaft**, Schützenheim
- Do. 15. 20 Uhr, **Terminabsprache der Ortsvereine**, VTV Vereinsheim
- Fr. 17. **Kindermusical „Hochzeit zu Kana“**, Kurhaus, Saal Waxenstein
- Sa. 18. **Kindermusical „Hochzeit zu Kana“**, Kurhaus, Saal Waxenstein
18 Uhr, **Schützenamt**, kath. Pfarrkirche
18.45 Uhr, **Kranzniederlegung anlässlich des Volkstrauertages**, am Kriegerdenkmal
19.30 Uhr, **Preisverleihung Anfangsschießens der Schützengesellschaft**, Schützenheim
- So. 19. **Kindermusical „Hochzeit zu Kana“**, Kurhaus, Saal Waxenstein
Elisabethenamt, kath. Pfarrkirche
Jahreshauptversammlung Kath. Frauen- und Mütterverein mit Neuwahlen, kath. Pfarrheim
- Mi. 22. **Jahreshauptversammlung Grainauer Bauerntheater**

Orstführungen, geführte Wanderungen, Pferdekutschfahrten und vieles mehr finden Sie auf www.grainau.de/veranstaltungen-info.

Die Mitarbeiterinnen der Tourist-Information helfen Ihnen gerne telefonisch unter 08821 9818-50 bei allen Fragen weiter.

Willkommen in der Grundschule Grainau



Bei strahlendem Sonnenschein wurden die Erstklässler in der Grundschule Grainau begrüßt. In diesem Jahr gibt es insgesamt 35 Kinder, die eingeschult wurden. Verteilt sind die Kinder auf eine Kombiklasse mit der zweiten Jahrgangsstufe und eine Gesamterste-Klasse. Frau Bauer leitet die Kombiklasse und Frau Rieger die Erste Klasse. Die Grundschule Grainau beherbergt somit sechs Klassen mit insgesamt 135 Schülerinnen und Schülern. Wir wünschen allen Kindern ein gutes und erfolgreiches Schuljahr!

Foto/Text: ER