



# Grainauer Bürgerblatt

Ausgabe: Juni 2024



[www.gemeinde-grainau.de](http://www.gemeinde-grainau.de)



**Haushalt 2024**  
ab Seite 4



**Straßen-Sanierungs-  
Maßnahmen**  
Seite 6



**100 Jahre Holzhackerverein  
und Veranstaltungen 2024**  
ab Seite 11

**GEMEINDE GRAINAU**

Bürgerblatt mit Dokumentationen aus der Gemeinde Grainau, Am Kurpark 1, 82491 Grainau, Tel.: 08821 / 9818-0, Email: [gemeinde@grainau.de](mailto:gemeinde@grainau.de)

## Öffnungszeiten gemeindlicher Einrichtungen



### Rathaus

Montag bis Freitag: 08.00 - 12.00 Uhr  
 Dienstag und Donnerstag: 14.00 - 17.00 Uhr  
 Rathaus Grainau +49 8821 9818 0  
[www.gemeinde-grainau.de](http://www.gemeinde-grainau.de)



### Wertstoffhof

Mittwoch und Freitag: 16.00 - 18.00 Uhr  
 Samstag: 09.30 - 12.00 Uhr  
 Abfallberatung +49 8821 751363  
 oder +49 8821 751376  
[www.gemeinde-grainau.de/wertstoffhof-grainau](http://www.gemeinde-grainau.de/wertstoffhof-grainau)



### Zugspitzbad / Sommer

#### Hallenbad

Montag bis Sonntag/Feiertag 10.00 - 20.00 Uhr

#### Freibad

Montag bis Sonntag/Feiertag 10.00 - 19.00 Uhr

#### Sauna

Mittwoch bis Freitag 12.00 - 20.00 Uhr  
 Zugspitzbad Grainau +49 8821 9818 26

[www.grainau.de/zugspitzbad](http://www.grainau.de/zugspitzbad)

Bitte beachten Sie, dass das Freibad je nach Witterung eventuell früher oder später schließt. Im Sommer öffnet die Sauna bei schlechter Witterung auch an den anderen Tagen.



### Bücherei

Dienstag: 09.00 - 11.00 Uhr  
 und 15.00 - 17.00 Uhr  
 Donnerstag: 16.00 - 18.00 Uhr  
 Bücherei Grainau +49 8821 9818 63  
[www.gemeinde-grainau.de/grainau-buecherei](http://www.gemeinde-grainau.de/grainau-buecherei)



### Tourist-Information

#### Kurhaus:

Montag bis Freitag: 08.30 - 17.30 Uhr  
 Samstag/Sonn- und Feiertag: 09.00 - 12.00 Uhr

#### Untergrainau:

Montag bis Freitag: 08.30 - 12.30 Uhr  
 Montag bis Donnerstag: 14.30 - 17.30 Uhr  
 Tourist-Information Grainau +49 8821 9818 50

Weitere Informationen unter:

[www.grainau.de/tourist-information-grainau](http://www.grainau.de/tourist-information-grainau)

Aus Gründen der besseren Lesbarkeit wird bei Personenbezeichnungen und personenbezogenen Hauptwörtern die männliche Form verwendet. Entsprechende Begriffe gelten im Sinne der Gleichbehandlung grundsätzlich für alle Geschlechter. Die verkürzte Sprachform hat nur redaktionelle Gründe und beinhaltet keine Wertung.

## Wichtige Telefonnummern öffentlicher Einrichtungen



### Notruf

Notrufzentrale 112  
 Polizeinotruf 110  
 Ärztlicher Bereitschaftsdienst 116 117

### Notfallnummern

Polizeiinspektion +49 8821 9170  
 Krisendienst Psychiatrie +49 180 655 3000  
 Kinder- & Jugendtelefon +49 800 111 0333  
 Giftnotruf +49 89 19240  
 Ev. Telefonseelsorge +49 800 111 0111  
 Kath. Telefonseelsorge +49 800 111 0222  
 Sucht- & Drogen-Hotline +49 180 531 3031

### In Krankheitsfällen

Klinikum Ga.-Pa. +49 8821 770  
 Gemeinschaftspr. Dr. Bezzel/Wilsch +49 8821 8864  
 Zahnarztpraxis Dr. Becker +49 8821 81338  
 Zugspitz-Apotheke +49 8821 8832



### Kinder/Jugend

Kindergarten Grainau +49 8821 81899  
 Großtagespflege (GTP) +49 8821 96 62 222  
 Grundschule Grainau +49 8821 8729



### Kirchen

Katholisches Pfarramt +49 8821 8805  
 Evangelisches Pfarramt +49 8821 95230



### Behörden

Amtsgericht Ga.-Pa. +49 8821 9280  
 Agentur für Arbeit +49 800 4 5555 00  
 Abfallwirtschaftsberatung +49 8821 751-376  
 oder +49 8821 751-363  
 Finanzamt Ga.-Pa. +49 8821 7000  
 Gesundheitsamt Ga.-Pa. +49 8821 751 500  
 Jugendamt Ga.-Pa. +49 8821 751 256  
 KFZ-Zulassung/Führerscheinstelle +49 8821 751 367

### Landratsamt Ga.-Pa.

+49 8821 751 1  
 Sozialamt Ga.-Pa. +49 8821 751 251  
 TÜV Bayern +49 8821 7819916

### Datenschutzhinweis:

Informationen zur Verarbeitung personenbezogener Daten sind einsehbar unter: <https://www.gemeinde-grainau.de/informationspflicht-gemeinde-grainau>

### Impressum

Herausgeber: Gemeinde Grainau, Am Kurpark 1, 82491 Grainau, V.i.S.d.P.: 1. Bürgermeister S. Märkl  
 Redaktion: Eva Reindl, Gemeinde Grainau, reindl@grainau.de  
 Redaktionsschluss: 17.06.2024  
 Bild-, Diagramm und Textrechte: Gemeinde Grainau  
 Autoren/Fotografen: Eva Reindl (ER), oder siehe Artikel  
 Vereine - siehe Angaben | Verteilung: An alle Haushalte  
 Kostenlos frei Haus / Auflage: 1720  
 Druck: Druckerei Weixler GmbH, Kleppergasse 16, 82487 Oberammergau, PDF-Datei unter [www.gemeinde-grainau.de](http://www.gemeinde-grainau.de)



Bürgermeister Stephan Märkl bei einer Besichtigung der Straßen-Baumaßnahme „Am Krepbach“

Foto: ER

## Liebe Leserinnen, liebe Leser!

Im Haushalt wird jährlich versucht, das Maximum an Investitionen für die Infrastruktur bereitzustellen. Nicht nur allein die immer stetig steigenden Anforderungen für ein leistungsfähiges Straßen- und Wegenetz führen zu diesen Maßnahmen, sondern auch die wachsende Bevölkerung in unserem Dorf. Um knapp 8 Prozent seit 2019 wuchs unsere Gemeinde auf 3621 Einwohner an.

Daher wird momentan an allen Ecken und Enden die Infrastruktur verbessert. Sei es durch neue Asphaltbeläge, durch komplette Vollausbauten der Straßen, sowie durch immerwährende Sanierungen des Kanalsystems. Mit Hochdruck wird hier Hand angelegt. Straßensperrungen oder Behinderungen im Verkehr beiben daher nicht aus. Hier ist selbstverständlich auch an der einen oder anderen Stelle Geduld und Nachsicht gefragt, wobei ich mich dafür bei allen Anwohnern und Betroffenen bedanke.

Auch der Neubau des Trinkwasser-Hochbehälters und jetzt der Abriss des Alten, gehören zu diesen Baumaßnahmen. Wir können uns glücklich schätzen, dass wir in vielen Belangen so gut aufgestellt und auch unabhängig sind und wir in einem wirklichen lebens- und liebenswerten Dorf wohnen können.

Natürlich setze ich alles daran, damit es auch weiterhin so zukunftsorientiert weitergeht und sich alle bei uns wohl und zu Hause fühlen.

Herzlichst

Ihr

Stephan Märkl

1. Bürgermeister

## Inhaltsverzeichnis

### Aus dem Rathaus

Haushalt 2024	Seite 4
Maßnahmen und Investitionen 2024	Seite 6
Mit Tempo 30 entschleunigt durch den Ort	Seite 7
Einheitliche Straßenschilder	Seite 7
Bürgerbefragung	Seite 8
Grainau ist „Landkreisbester“	Seite 8
Aktuelles aus dem Personalbüro	Seite 9
Kanalisation durch Ablagerungen gefährdet	Seite 9
Wussten Sie schon, ...	Seite 10
Das Zugspitzbad informiert	Seite 10

### Aus dem Dorfleben

100 Jahre Holzhackerverein Grainau	Seite 11
Grainauer Sommerzauber	Seite 11
Veranstaltungen Sommer 2024	Seite 12

# Haushalt der Gemeinde Grainau für 2024

## Gemeinderat verabschiedet Haushalt

Am 20.03.2024 beschloss der Gemeinderat einstimmig die Haushaltssatzung samt Haushaltsplan für das Jahr 2024. Das finanzielle Volumen des Gesamtetats liegt bei weit mehr als 17,5 Mio. €, für das weder Steuer- noch Gebührenerhöhungen notwendig sind.

### Der Verwaltungshaushalt

Im Verwaltungshaushalt spiegeln sich alle Einnahmen und Ausgaben wider, die dem laufenden Geschäftsbetrieb dienlich sind. Dieser schließt mit gesamt 13.855.500 € (Vj. 12.254.900 €) ab. Auf der Einnahmenseite misst man in diesem Jahr den zu erwartenden Gewerbesteuererinnahmen einer besonderen Bedeutung zu; verdoppeln diese sich doch gegenüber 2023 auf 2,8 Mio. €. Die Ausgaben-seite ist im Wesentlichen von zwei großen Positionen geprägt: den Personalausgaben sowie der Kreisumlage. Im nachfolgenden Überblick sind die wichtigsten Einnahmen und Ausgaben in Kürze dargestellt.

### Der Haushalt der Gemeinde Grainau 2024

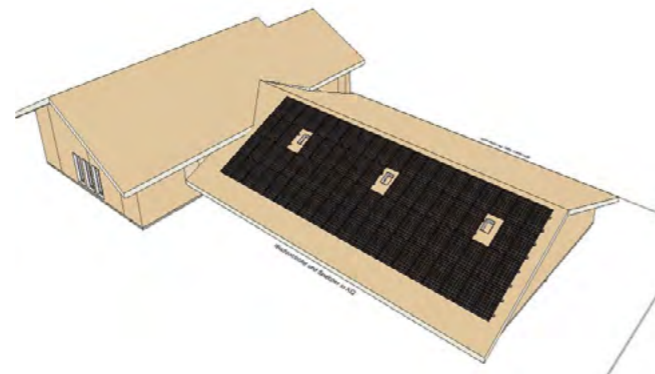
	in 1000 Euro			
	Ansatz	Ansatz	Rechn.Erg.	Rechn.Erg.
	2024	2023	2022	2021
<b>Einnahmen</b>				
Grundsteuer B	933	935	924	942
Gewerbesteuer	2.800	1.400	2.559	1.403
Einkommensteueranteil	2.133	2.030	1.931	1.899
Gemeindeanteil a.d. Umsatzsteuer	187	160	179	200
Zweitwohnungssteuer	321	334	344	656
Schlüsselzuweisungen	556	828	739	657
Kurbeitrag	1.728	1.808	1.737	1.029
Fremdenverkehrsbeitrag	525	515	762	528
Bade-/Saunagebühren	275	220	211	98
Mieten und Pachten	217	168	127	118
Parkraumbewirtschaftung	315	270	126	267
Kreditaufnahmen	200	785	0	0
<b>Ausgaben</b>				
Personal	3.320	3.133	2.782	2.787
Grundstücksunterhalt	140	216	190	123
Bewirtschaftungskosten	483	569	400	283
Fahrzeughaltung	160	165	190	118
Mieten und Pachten	183	122	80	64
Deckungsring „Kurverwaltung“	964	868	787	701
Betriebskostenförderung BayKiBiG	773	681	726	638
Kreisumlage	2.756	2.118	1.912	1.895
Zinsen (Kredit, Kontokorrent, Verwahr)	9	11	15	20

### Der Vermögenshaushalt

Im Vermögenshaushalt sind alle investiven Maßnahmen in Infrastruktur und beweglichem Anlagevermögen gelistet.

#### Feuerwehrgebäude – Photovoltaikanlage und Notstromversorgung

Beide Feuerwehrgebäude beziehen jährlich ca. 15.000 kWh Strom. Da auch in den nächsten Jahren mit einem Anstieg der Energiekosten zu rechnen ist beschloss der Gemeinderat im Dezember 2023, die südliche Dachfläche der Fahrzeughalle sowie die beiden Dachflächen des Garagen-Neubaus mit Photovoltaik-Modulen auszustatten. Laut Vorentwurfsplanung des beauftragten Fachplaners eignen sich diese Dachflächen besonders gut für die Umsetzung. Das Berechnungsbeispiel beruht auf 159 PV-Modulen, die eine Gesamtleistung von 1.234 kWp erzeugen. Der jährliche Energieertrag wird auf 83.881 kWh geschätzt.



Feuerwehr-Hauptgebäude am Parkweg 9

Da der erzeugte Strom vorwiegend den Eigenbedarf abdecken soll ist auch ein Batteriespeicher vorgesehen, der zur Notstromversorgung dienen soll.

Des Weiteren soll eine komplette Blitzschutz- und Erdungsanlage aus sicherheitstechnischen Gründen errichtet werden.

Die Gesamtkosten belaufen sich auf 200.000 €.

#### Schmutzwasserkanal-Sanierung

Für einen Teilbereich der Schmutzwasserkanalisation in Obergrainau (Bereich um den Oberen Dorfplatz Fließrichtung Hotel Alpenhof (Alpspitzstraße)) wurde auf Grundlage der TV-Kanalinspektion von 2022 eine Zustandsbewertung erstellt. Der bewertete Bereich umfasste den Hauptkanal



mit über 2 km inkl. 60 Stück Haltungen. Darüber hinaus 85 Hausanschlussleitungen zu einer Länge von 885 m. Der Hauptkanal ist zu 93 % schadhaft, die Hausanschlussleitungen zu 74 %. Festgestellt wurden insbesondere Einstürze, Rissbildungen und Wurzeleinwüchse. Die Schädigungen führen u.a. zu hohen Fremdwassereintritten, die wiederum höhere gemeindliche Einleitungsmengen bei der Kläranlage Garmisch-Partenkirchen verursachen. Für die Maßnahme stehen EUR 343.000 zur Verfügung.

Übersichts-Lageplan Kanalsanierung „Obergrainau“

Weitere investive Maßnahmen	Ausgaben in €
WC-Anlage „P2-Hammersbach“	275.000
Rathaus-Sanierung – Planung	250.000
Kurhaus/Zugspitzbad-Modernisierung – Planung	240.000
Straßenbau „Am Krepbach“	789.000
Sanierungsarbeiten Oberer Dorfplatz	1.800.000
Gehwegbau „Griesener Straße“	125.000
Gemeindestraßen – Grundstückserwerb	120.000
Hochbehälter – Abbrucharbeiten	250.000
Städtebau – Rahmenplanungen und Machbarkeitsstudien	105.000
Feuerwehr-Rettungssatz	42.600
Tourismuskonzept	35.000
Schule – Werkraum-Ertüchtigung	20.000
Feuerwehr – 35 Digitalmelder	18.800
Schule – 6 Tablet-/Laptopschränke	15.000

### Rücklagen und Schuldenstand

Rücklagen in €	31.12.2023	Rücklagen-entnahme	31.12.2024
Allgemeine Rücklage	3.426.209	198.000	3.228.209
Sonderrücklage „Kanal“	147.353	135.000	12.353

Schuldenstand in €	31.12.2023	Neuaufnahme	Tilgung	31.12.2024
Gesamtverschuldung	3.461.400	985.000	300.900	4.145.500
- davon Kanal	87.200	575.000	16.100	646.100
- davon Wasser	2.842.700	210.000	184.300	2.868.400

Bild/Grafiken/Text: Anton Pfanzerler

**Sie interessieren sich für den gesamten Haushaltsplan der Gemeinde Grainau?**  
 Dieser ist - nach der Freigabe - auf unserer Homepage unter [www.gemeinde-grainau.de/was-erledige-ich-wo](http://www.gemeinde-grainau.de/was-erledige-ich-wo) unter ‚H‘ wie Haushaltsplanung einsehbar.

## Maßnahmen und Investitionen 2024

### Abbruch Hochbehälter



Hochbehälter „Christlhütte“ nach dem Abbruch des alten Gebäudes mit den Trinkwasser-Hochbehältern

Die alte Hochbehälter-Anlage „Christlhütte“ wurde durch die neue Anlage ersetzt (wir berichteten). Daher war es im zweiten Schritt nötig, das alte Gebäude abzureißen. Dies ist abgeschlossen und der Platz wurde renaturiert. *Bild/Text: ER*

### Planungen zur Kurhaus-Modernisierung



Im Zuge der Planungen zur Kurhaus- und Schwimmbad-Modernisierung mussten Bodenbohrungen vorgenommen werden. Hier liegt der Fokus auf der Tiefenwärme. Diese Methode könnte dann für die Wärmegewinnung für das Kurhaus und das Zugspitzbad genutzt werden.

Im Einsatz: Bohrergerät im Zugspitzbad *Bild/Text: ER*

### Straßen werden saniert

#### Vollausbau



Straßenarbeiten „Am Krepbach“

Regenwasserkanal neu gebaut. Die ausgekofferte und asphaltierte Straße erhält im Anschluss noch „Bavaria Leuchten“ als neue Straßenbeleuchtung. *Bild/Text: ER*

Bis 2009 wurde der westliche Teil der Straße „Am Krepbach“ vollausgebaut. Heuer werden bis voraussichtlich Ende August die weiteren Bauabschnitte angegangen. Zwischen der Einmündung Hirschbichlweg und dem Griesbergweg werden im Zuge des Ausbaues die Wasserleitung erneuert, der bestehende Schmutzwasserkanal saniert und ein

#### Neue Asphaltdecke

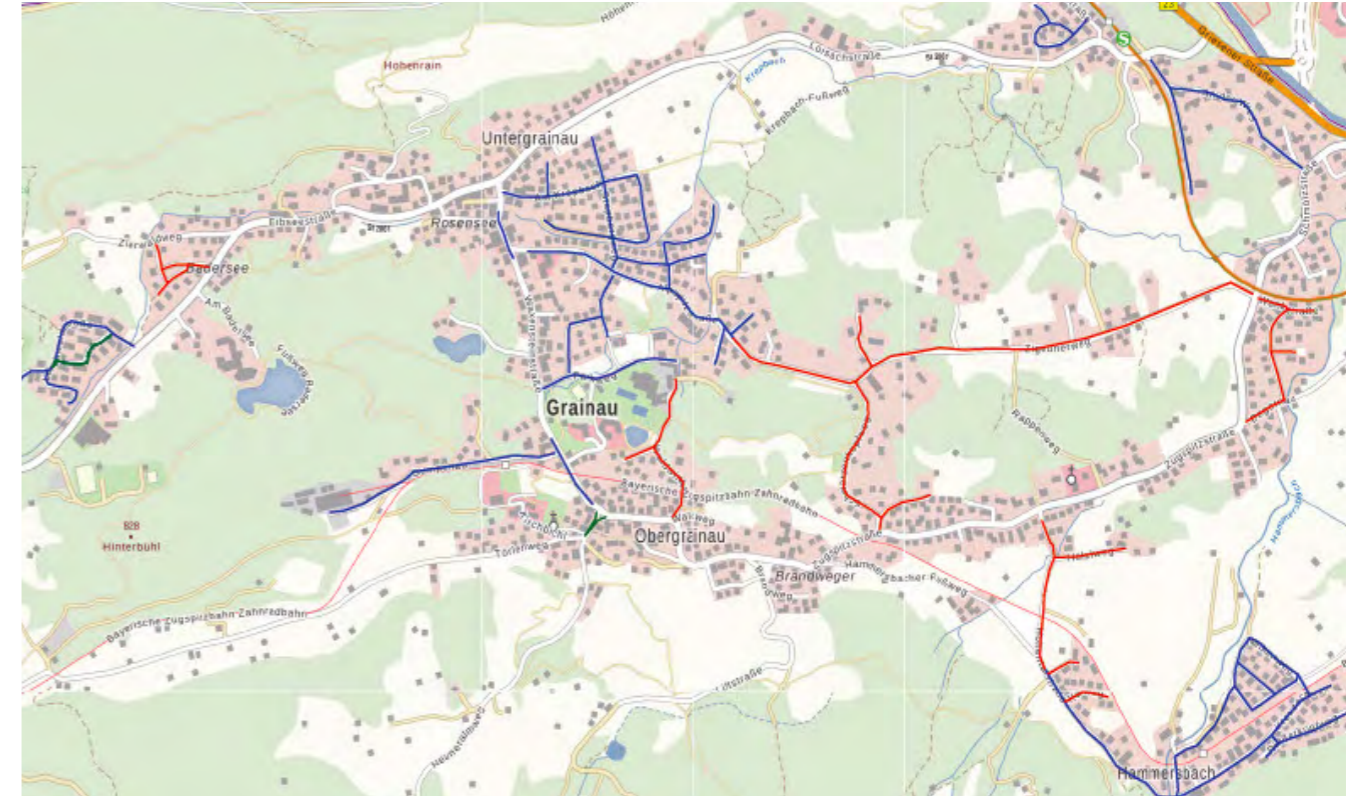


Asphaltierungsarbeiten in der Lärchwaldstraße

Folgende Straßenabschnitte werden heuer mit einer notwendig gewordenen neuen Asphaltdecke versehen: Alpenrosenweg, Bärenau, Baderseeweg, Schwarzenkopfweg, Waxensteinstraße vom Bahnübergang bis zum Dorfplatz sowie Zugspitzstraße vom Dorfplatz bis zum Waldwinkl. Ebenso erhält die Lärchwaldstraße und der Unterwaldweg eine neue Asphaltdecke. *Bild/Text: ER*

## Das Bau- und Ordnungsamt informiert

### Mit Tempo 30 entschleunigt durch den Ort



Verkehrssicherheit, Schutz vor Lärm und lebenswerte Orte: Tempo 30 hat viele positive Auswirkungen auf das gesamte Dorfleben. Daher hat der Gemeinderat beschlossen, weitere Tempo-30-Zonen bzw. -Strecken im Ort auszuweisen. Auf der oben abgebildeten Karte des Gemeindegebietes markieren die blauen Strecken die bereits bestehenden 30er-Tempostrecken. Die rot eingezeichneten Straßen und Wege sind neu eingezeichnete Zonen und Strecken.

Bitte denken Sie daran, dass eine 30er-Zone erst dann aufgehoben wird, wenn auch das entsprechende Verkehrsschild darauf hinweist. So ist jetzt von Beginn der Alpstizstraße bis zum Ende des Zigeunerweges (Einmündung Zugspitzstraße) eine 30er-Zone geschaffen worden. Am Oberen Dorfplatz und in der Unterwaldstraße sind die Spielstraßen bzw. die Gebiete grün gekennzeichnet. Die Einhaltung dieser Regelung wird selbstverständlich in Zukunft durch Geschwindigkeits-Messungen überprüft.

*Bild: BayernAtlas/Text: ER*

### Einheitliche Straßenschilder

Die in die Jahre gekommenen alten Straßenschilder wurden im gesamten Gemeindegebiet durch die Bauhof-Mitarbeiter erneuert. Der bestehende „Schilderwald“ gehört jetzt der Geschichte an. Eine gute Ergänzung bilden die grünen Straßenschilder zu den bereits montierten gelben Hinweisschildern. Dies trägt zur guten Übersicht und Erkennbarkeit der Wege und Straßen bei. *Bild/Text: ER*



## Ihre Meinung zählt - Bürgerbefragung

### Wie sehen Sie Grainau?



Stephan Märkl und Anja Eder freuen sich auf die Ergebnisse Bild: ER

Wie gerne leben Sie in Grainau? Sind Sie mit der Arbeit der kommunalen Vertreter zufrieden? Wo sehen Sie Verbesserungsbedarf? Welche Sicht haben Sie auf den Tourismus? Im Rahmen einer Bürgerbefragung sind alle Grainauer aufgerufen, diese und weitere Fragen zu beantworten. Je größer die Beteiligung, umso genauer das Stimmungsbild. In den vergangenen Jahren hatten die Grainauer Bürger im Rahmen des ISEK-Projekts bereits die Gelegenheit, an der Gestaltung des Ortes aktiv mitzuwirken.

Viele Bürger kamen zu den Veranstaltungen, um ihre Meinungen und Wünsche zu äußern, doch noch mehr haben sich an dem Prozess nicht beteiligt. „Wenn man extra seine Freizeit opfern muss, um an einer mehrstündigen Veranstaltung im Kurhaus teilzunehmen, ist die Hemmschwelle natürlich größer, als wenn man am PC oder Smartphone

nur ein paar Minuten Fragen beantworten muss“, so Bürgermeister Stephan Märkl.

Der Online-Fragebogen ist bewusst so gehalten, dass sich der Zeitaufwand für die Beantwortung im Rahmen hält. Trotzdem soll das Ergebnis aussagekräftig sein. Um dieses Ziel zu erreichen, wurde bei der Erstellung des Fragebogens wieder mit der Agentur Forschungplus zusammengearbeitet, die seit 25 Jahren auf Meinungsforschung spezialisiert ist und für Grainau auch Gäste- und Gastgeberbefragungen durchführt.

Die rund 20 Fragen, die gestellt werden, decken die unterschiedlichsten Bereiche ab. Die Zufriedenheit mit der Politik und der Gemeindeverwaltung sind dabei ein Thema, aber auch die Zufriedenheit mit dem Angebot vor Ort. Ein weiteres großes Thema ist der Tourismus, wie er von den Bürgern gesehen wird und sich in ihren Augen entwickeln soll. „Natürlich weiß ich von ganz vielen Bürgern, was sie vom ein oder anderen Thema denken. Von denen wollen wir einfach noch a bissl mehr erfahren und auch schauen, ob diese Einzelmeinungen eventuell ein genereller Trend sind“, so Märkl. Die Teilnahme an der Umfrage ist online unter folgendem Link möglich: [www.gemeinde-grainau.de/buergerbefragung-grainau-2024](http://www.gemeinde-grainau.de/buergerbefragung-grainau-2024)

Text: Anja Eder



## Aus der Tourist-Information

### Grainau ist „Landkreisbester“

Der Landkreis Garmisch-Partenkirchen hat 2023 weniger Gäste angezogen als noch ein Jahr zuvor. Mit rund 1,25 Millionen Anreisen lag die Zahl um 5,5 Prozent hinter dem Vorjahreswert. Die Übernachtungen gingen um 2,8 Prozent auf ca. 4,63 Millionen zurück.

Entgegen dem landkreisweiten Trend konnte Grainau 2023 bei den Gästen einen Zuwachs von 5,8 Prozent auf rund 183.000 verbuchen. Die Zahl der Übernachtungen ging mit 0,6 Prozent wesentlich moderater zurück als im Landkreisschnitt. Die Zunahme der Anreisen bei nahezu stagnierender Übernachtungszahl ist ein positives Zeichen, gerade in einem Jahr mit vielen Krisen. „Wir bleiben nach Garmisch-Partenkirchen die Nummer zwei im Landkreis und konnten unseren Rückstand sogar noch einmal etwas verringern“,

so Bürgermeister Stephan Märkl augenzwinkernd. Insgesamt gibt es in Grainau 272 Betriebe. Die Hälfte der Übernachtungen entfiel dabei auf acht von diesen Betrieben, auf die größten drei entfällt ein Drittel. Das zeigt, wie wichtig der Campingplatz und die Hotels für den Ort sind. „Einige starke, große Betriebe und viele kleine Vermieter - das zusammen macht uns zu einem starken Tourismusort“, so Märkl. Anders als viele andere Orte ist in Grainau noch kein Rückgang der kleinen Vermieter zu beklagen. Zwar hören jedes Jahr Gastgeber auf, dafür kommen jedoch wieder neue hinzu. Bedauerlicherweise ist der Anteil der Betriebe immer noch gering, die online buchbar sind. Dies ist vor allem deswegen bedenklich, da immer mehr Menschen angeben, ihre Unterkunft online zu buchen.

Text: Anja Eder

## Aktuelles aus dem „Personalbüro“ der Gemeinde

### Begrüßung und Verabschiedung in der Bücherei



Nach 16 Jahren als Leiterin der Bücherei wurde Brigitte Schön-Andrä (2.v.r.) von Bürgermeister Stephan Märkl (l.) und Geschäftsleiter Anton Pfanzelter (r.) verabschiedet.

Frau Schön-Andrä führte in dieser Zeit viele Neuerungen ein. Dazu zählt unter anderem die Online-Bücherei. Hier kann man sich momentan aus über 6.700 Medien ein passendes Buch oder Hörbuch aussuchen. Ebenso wurde unter ihrer Federführung ein großes Spektrum an Hörbüchern für Klein und Groß eingerichtet. Für die „kleinen Leseratten“ hatte Gitti immer ein offenes Ohr und so fanden während der letzten Jahre mehrere Lesungen für Kinder statt.

Für die kommende Zeit wünschte Bürgermeister Märkl ihr alles erdenklich Gute und natürlich viel Gesundheit. Zugleich konnte Ulliana Osadcha begrüßt werden, die ab sofort die Bücherei leitet. Bürgermeister Märkl freut sich auf eine gute Zusammenarbeit und wünscht ihr einen guten Start bei der Gemeinde.

Bild/Text: ER

## Kanalisation durch Ablagerungen gefährdet

### Regenwasser- und Schmutzwasserkanal verschmutzt



Ablagerungen, die aus dem Kanalnetz geholt wurden Bild: Bauhof

Bereits mehrfach berichteten wir über die Verschmutzung und Verunreinigung der Abwasserkanäle, welche durch unsachgemäße Entsorgung von Fette, Öle und dergleichen verursacht wurde.

Da in letzter Zeit vermehrt nicht nur das Schmutzwasser sondern auch das Regenwasser-Kanalsystem in Mitleidenschaft gezogen worden ist, nachstehend eine Übersicht der Stoffe die nicht über das Kanalsystem entsorgt werden dürfen.

### Dies darf nicht in das Kanalsystem:

Wie in den vorhergehenden Informationen dürfen unter

anderem keine Fette, Öle sowie umweltgefährdende Stoffe und vieles mehr über den Schmutzwasserkanal beseitigt werden. Ebenso darf Folgendes unter keinen Umständen in den Regenwasser- oder Schmutzwasserkanal gelangen:

**Baustoffe wie Zement, Mörtel, Kies, aber insbesondere auch Farben, Farben-Auswaschwasser sowie Putz und ähnliche Stoffe.**

Hierdurch entstehen gefährliche Ablagerungen an den Kanalwänden. Dies wiederum führt dazu, dass die Kanäle durch einen Rückstau überlaufen.

Dadurch kommt es zu Überschwemmungen von Straßen und Wegen und nicht zuletzt auch zu Überflutungen von Kellern und Häusern. Durch die unsachgemäße Entsorgung der Fremdstoffe in den Regenwasserkanälen werden natürliche Gewässer, wie z. B. Bäche verunreinigt und somit das ökologische Gleichgewicht gestört.

Bitte prüfen Sie, ob Ihre Anschlüsse an das Kanalsystem ordnungsgemäß ausgeführt sind, denn auch hier können sich Baustoffe lösen und somit die Kanäle verschmutzen. Die Gemeinde wird die Suche nach Verursachern weiter intensivieren und kann gegebenenfalls Bußgelder für diese Ordnungswidrigkeiten verhängen.

Daher achten Sie im Interesse der Umwelt, der Nachhaltigkeit und im eigenen Interesse, wohin etwas entsorgt wird. ER

## Wussten Sie schon, ...

### ... dass die Bürgerversammlung im Dezember stattfindet?

Schreiben Sie uns!  
Gemeinde Grainau  
Am Kurpark 1  
82491 Grainau  
oder per Mail unter  
gemeinde@grainau.de

Merken Sie sich bereits jetzt den Termin für die nächste Bürgerversammlung vor. Diese findet am **5. Dezember 2024, um 20.00 Uhr**, im Kurhaus, Saal Waxenstein, statt. Wie in den vergangenen Jahren, bittet die Verwaltung darum Anträge, Wünsche und Anfragen, die die

Öffentlichkeit betreffen, vorab im Rathaus abzugeben. Somit kann während der Versammlung eine Stellungnahme dazu abgegeben werden.

ER

### ... dass die Gemeinde im September ihren Betriebsausflug hat?

Am Donnerstag, **26.09.2024** findet der jährliche Betriebsausflug der Gemeinde Grainau statt. Daher sind an diesem Tag die gemeindlichen Einrichtungen wie Rathaus, Tourist-Information, Bücherei, Zugspitzbad und Bauhof ganztägig geschlossen.

ER

## Das Zugspitzbad informiert

### Schwimmkurse ein voller Erfolg



Strahlende Gesichter bei den Kindern, die im Mai das Schwimmbadmitarbeiterin Magdalena Emmerdt (rechts im Bild) leitete die Kurse der Schwimmanfänger bzw. Neuschwimmer. Das „Froschabzeichen“ erwirbt man noch vor dem „See-

### ... dass es Familienstützpunkte im Landkreis gibt?



Für alle Familien im Landkreis Garmisch-Partenkirchen gibt es Familienstützpunkte. Sie sind Orte zum lockeren Kennenlernen und sie bieten Raum für Austausch und Fragen rund um das Thema Familie. Bei Bedarf

können sich Eltern dort auch beraten oder an geeignete Fachstellen vermitteln lassen. Veranstaltungen zu Familienthemen runden das Programm ab. Die vier Familienstützpunkte befinden sich in Murnau, Garmisch-Partenkirchen, Oberammergau und Mittenwald. Informationen und weitere Angebote für Familien finden Sie auf [www.leben-in-gap.de/familie](http://www.leben-in-gap.de/familie). Die Familienstützpunkte werden vom Landkreis Garmisch-Partenkirchen und vom Bayerischen Staatsministerium für Familie, Arbeit und Soziales gefördert.

LRA



## Grainau feiert und lädt dazu alle ein

### 100 Jahre Holzhackerverein Grainau



**DIE GRÜNDUNGSMITGLIEDER 1924**  
Hintere Reihe von links: Anton Ostler (Schmiedlinger sen.), Martin Maurer (Franzn), Johann Buchwieser (Huisn), Gustl Ostler (Waible), Martin Ostler (Seemichl, mit „Fahne“), Anton Ostler (Wienertoni), Josef Reiser (Boderer jun.), Jakob Schönach (Seahansele), Karl Bader (Lanker), Johann Ostler (Heissn).  
Vordere Reihe von links: Johann Grasegger (Lenzn), Adolf Sonnweber (Schmiedlinger jun.), Johann Reiser (Brandweger), Johann Ostler (Boderer sen.), Johann Diepold (Bärn).  
Nicht auf dem Bild: Josef Ostler (Puit Seppi) und Anton Diepold (Wurzer sen.).  
Bild/Quelle: Holzhackerverein Grainau

Die Gründung des Holzhackervereins Grainau vor 100 Jahren wird im Juli gebührend gefeiert. Am 6. und 7. Juli 2024 findet das Programm anlässlich des Jubiläums statt. Man kann sagen, dass der Verein sich aus einer „Bierlaune“ heraus gegründet hat. Da die Wald- und Holzarbeiter am Tag der Gründung vergebens im Wald oberhalb des Eibsees auf den zuständigen Förster warteten, stiegen sie zum Eibsee runter. Hier kehrten sie im Bierstüberl des Eibseehotels ein und warteten bei Bier vergebens auf die Ankunft des Försters. Hierbei wurde die Idee zur Gründung des Vereins geboren und sofort in die Tat umgesetzt. Dies trug sich 1924 zu und die Gründung jährt sich jetzt zum 100. Mal. Die Vorstandschaft des Holzhackervereins freut sich darauf, dieses Jubiläum mit allen Einheimischen, Interessierten und Gästen zu feiern.

ER

#### Samstag, 06.07.2024

19:00 Serenade an der Pfarrkirche  
20:00 Festabend im Kurhaus Grainau

#### Sonntag, 07.07.2024

06:00 Weckruf  
09:15 Aufstellung zum Kirchenzug am Kurhaus  
09:30 Abmarsch zum Festgottesdienst  
10:00 Festgottesdienst Am Gschwendt  
anschl. Mittagspause im Musikpavillon Grainau  
13:15 Aufstellung zum Festzug in der Zugspitzstraße  
13:30 Großer Festzug durch den Ort  
anschl. Parkfest des Volkstrachtenvereins  
D'„Höllentaller“ im Musikpavillon  
Ab ca. 18:00 Uhr spielt die „Tank'n Musi“ zur Unterhaltung und zum Tanz auf.

## Grainauer Sommerzauber



Der Grainauer Sommerzauber wird auch 2024 wieder großartig: Ab 15 Uhr zaubern am **13. Juli** die örtlichen Einzelhändler, Marktständler und Gastronomen einen Einkaufsbummel durch das Zugspitzdorf für alle Einheimischen und Gäste. Ein tolles Rahmenprogramm erwartet Jung und Alt, u. a. ist der Fußballkünstler Sebastian Landauer am Start.

Zusammen mit dem SC Eibsee Grainau findet ein Workshop für alle Interessierten statt und natürlich unterhält er mit vielen weiteren Einlagen das Publikum. Unzählige Stände und Attraktionen findet man vom Untergrainauer Dorfplatz bis hoch zur Meidl-Wiese. Hierzu zählt nicht nur die Hüpfburg, sondern auch ein Licht-Schießstand, Kinderschminken für die Kleinsten sowie vieles mehr.

Für alle Besucher, die die Grainauer Gästekarte haben, gewähren viele teilnehmende Geschäfte an diesem Nachmittag Rabatte.

Im Kurpark ist von Anfang an für Speis und Trank gesorgt. Ab 19.30 Uhr startet DJ Parix mit der große Open-Air-Show und lädt alle zum Tanzen ein.

Bei Starkregen, Gewitter oder Sturm entfällt die Veranstaltung. Aktuelle Infos über Instagram @grainauersommerzauber

ER

## Veranstaltungen im Sommer 2024

### Juni 2024

- Sa. 29. ab 19 Uhr **Konzert Ursprung Buam**  
Musikpavillon  
So. 30. 11 Uhr **Pfarrfest** der kath. Pfarrkirche

### Juli 2024

- Sa. 06. ab 8 Uhr **Altpapiersammlung**, Krieger- und Soldatenkameradschaft  
**100 Jahre Holzhacker Grainau** (siehe Seite 11)  
So. 07. **100 Jahre Holzhacker Grainau** (siehe Seite 11)  
Di. 09. **Benefizkonzert Gebirgs-Musikkorps**, Musikpavillon  
Sa. 13. ab 15 Uhr **Grainauer Sommerzauber** (siehe Seite 11)



- Mi. 17. 18.00 Uhr **Kinderschwimmtag**, Zugspitzbad SC Eibsee  
Fr. 19. 9.30 Uhr Start am Eisplatz zur **Otto-Julius Bierbaum Erinnerungsfahrt**  
Sa. 20. **Firmung**, kath. Pfarrkirche  
9.30 Uhr Start am Eisplatz zur **Otto-Julius Bierbaum Erinnerungsfahrt**



- 19 Uhr **Heimatabend des VTV D'Höllentaler**, Musikpavillon  
Sa. 27. 18 Uhr **Schauschwimmen der Eibseenixen**, Sportclub, Zugspitzbad

### August 2024

- Do. 01. 10 Uhr **Führung Freiwillige Feuerwehr Grainau**, für Kinder ab 6, Anmeldung über Tourist-Info.  
19 Uhr **Heimatabend des VTV D'Höllentaler**, Musikpavillon  
Do. 08. 19 Uhr **Heimatabend des VTV D'Höllentaler**, Musikpavillon  
Fr. 09. 10-16 Uhr, „**Ein Tag für Kinder - Spielmobil in Grainau**“ ab 6 Jahren, Musikpavillon und ab 17 Uhr Bauer Sepp's Märchen „Stier Maxi verliebt sich“  
Mi. 14. **Lichterprozession** zur Kapelle Maria Krönung, Treffpunkt: Kath. Pfarrkirche

- Do. 15. 9.30 Uhr **Gottesdienst mit Kräuterweihe**  
ab 11 Uhr **Musikfest der Musikkapelle Grainau**, Musikpavillon  
So. 25. 14 Uhr **Parkfest des VTV D'Höllentaler**, Musikpavillon

### September 2024

- Sa. 01. 11 Uhr **Bildstockmesse**, Hohen Egg in den Thörlen  
Sa. 07. ab 8 Uhr **Altpapiersammlung**, Freiwillige Feuerwehr  
Mi. 11. 14 Uhr **Bewegen & Segen**, Start: Erlöserkirche  
Mi. 11. 20 Uhr, **Bauerntheater** mit dem Stück:  
+Fr. 13. „Allein unter Kühen?“, Saal Waxenstein  
So. 15. 11 Uhr, **Osterfeldermesse**, bei zweifelhafter Witterung Auskunft bei der Al্পspitzbahn  
**Tag der offenen Tür der Bergwacht Grainau**  
Vereinsheim / Schwimmbadparkplatz  
Sa. 21. 17 Uhr **Fahrradgeschicklichkeitsfahren** für Kinder, SC Eibsee  
Mi. 25. 20 Uhr, **Bauerntheater** mit dem Stück:  
+Sa. 28. „Allein unter Kühen?“, Saal Waxenstein

### Jeden...

**Montag und Donnerstag**, 20.00 Uhr, Kurkonzert im Musikpavillon mit Abschlusskonzert am 19.09.2024

**Dienstag**, 12.00 Uhr, Bergandacht Zugspitzkapelle

Weitere Informationen rund um alle Veranstaltungen für Gäste und Einheimische erhalten Sie unter Tel.: 08821 / 9818-50 oder unter [www.grainau.de](http://www.grainau.de)

ER

## Vorschau

### Michael Altinger

„Auch das Christkind muss dran glauben“  
- eine total verlogene autobiografische Weihnachtslesung mit einem sehr wahren Kern



13.12.2024 | 20 Uhr  
Kurhaus - Saal Waxenstein